

BILLETTS ÉMIS PAR LA BANQUE DE FRANCE

1800 - 2001

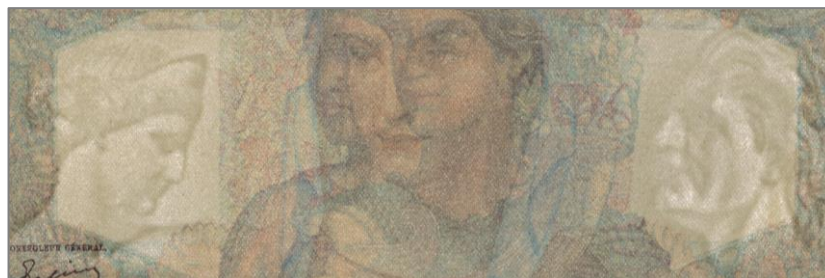
1 000 francs BDF type 1945 « Minerve et Hercule »

BDF194510

Recto



Filigranes vus côté recto et par transparence face à la lumière



Verso



1 ^{ère} autorisation de création de séries	Mise en circulation	Début du retrait	Privation du cours légal
12 avril 1945	2 juillet 1945	6 décembre 1955	1 ^{er} avril 1968

Origine, caractéristiques et éléments nouveaux de sécurité	Engagée en 1940, la création de ce billet s'inscrit tout d'abord dans la mise au point de coupures sécurisées par l'ajout d'une impression délicate, fine et noire, donnant un relief visuel et tactile aux motifs principaux de la vignette du recto : la taille-douce. La guerre interrompt ce travail et ce n'est qu'en septembre 1944, après la libération de Paris, que l'on reprend sa préparation dans l'objectif de remplacer les coupures émises pendant la guerre par la Banque de France et par les Alliés après le débarquement de Normandie (6 juin 1944). Mais la pénurie des ressources industrielles (main d'œuvre, matières premières, énergies, transports...) contraint à abandonner l'impression en taille-douce et à allonger les plannings de production. Ainsi le billet ne sera pas prêt pour le remplacement de toutes les coupures début juin 1945 ; il ne sera émis que le 2 juillet et sans grande protection anti-contrefaçon. Sa vulnérabilité sera exploitée par les ateliers d'impression clandestins qui s'étaient fortement développés durant l'Occupation allemande, puis par des faux monnayeurs expérimentés et bien équipés, dont Ceslaw Bojarski plus connu depuis pour ses contrefaçons du billet de 100 nouveaux francs « Bonaparte ».
--	---

Papier	format en mm	95 x 172	force en g/m ²	42	nature	Chiffons (lin et coton)
Procédés d'impression	recto	Typographie en quatre couleurs (jaune, rouge, vert et bleu) pour la vignette, et en violet pour les textes, les signatures et les indices ; enduit protecteur.				
	verso	Typographie en quatre couleurs (jaune, rouge, bleu et bistre) ; enduit protecteur.				

Illustrations recto	La Sagesse (Minerve) et la Force (Hercule) engendrant la Paix (colombes) et l'abondance (corne débordante), et créant la civilisation (flambeau), dans un cadre octogonal composé de fleurs et de fruits.
verso	Représentation d'une vierge symbolisant la civilisation française issue de la civilisation grecque et un large cadre de décoration sculpturale tirée de monuments médiévaux.
filigrane	Têtes de Vénus et d'un Gaulois
Indices	Numéro (sur le billet ci-dessus : 64875), série (L.302), numéro de contrôle (753564875) et date de création (O.11-7-1946.O.)
Signataires	Secrétaire général, contrôleur général, caissier général

Conception	Banque de France
Vignettes	Recto, verso et filigrane dessinés par Clément Serveau
Gravure	Couleurs du recto gravées par André Marliat, couleurs du verso Ernest Deloche ; filigranes gravés par Henri Brégeaut, filigraniste de la Banque de France
Papeterie	Banque de France ; papeteries privées d'Annonay, de Renage, de Voiron et de Rives
Impression	Banque de France

Précisions	Des numéros à l'étroit dans leur cartouche La maquette initiale avait été dessinée pour recevoir deux numéros à trois chiffres pour des alphabets de 25 000 billets. Mais, le 22 mars 1945, afin d'émettre la coupure le plus tôt possible, les dirigeants de la Banque de France optèrent pour « le système de numérotage à raison de 100 000 billets par lettres au lieu de 1 000 – soit 2 500 000 coupures par alphabet - qui est appliqué depuis 1940 à divers types de billets ». Ce qui permet de remplacer les lettres d'alphabet moins souvent (à chaque centaine de milles et non plus à chaque mille) mais en acceptant que les numéros soient un peu plus longs que leur cartouche.
	Une combinaison de signataires a) René Favre-Gilly – Jacques Belin – Pierre Rousseau

Type 1945 adapté 1945 (BDF194511) : changement de papier

Le papier « purs chiffons » remplace le mélange « ramie-chiffons » en mai 1945, en raison de la pénurie de matières premières. Le papier perd un peu de sa rigidité, de sa solidité à la pliure et de son sonnant.

Deux combinaisons de signataires

- a) René Favre-Gilly – Jacques Belin – Pierre Rousseau
- b) Pol Gargam – Jacques Belin – Pierre Rousseau

Type 1945 adapté 1948 (BDF194801)

Ajout d'un dixième chiffre au numéro de contrôle (à partir de l'alphabet 401 daté du 5 mai 1948).



avant



après

Une combinaison de signataires

- a) Pol Gargam – Jacques Belin – Jacques Cormier

Montant total autorisé en création (14 avril 1945 – 29 juin 1950)

171,5 milliards de francs, soit 1,715 milliard de billets (686 alphabets de 2,5 millions de billets).

Nota : un alphabet = 25 séries de 100 000 billets identifiées chacune par une lettre (sauf la lettre « i »).